

**СОГЛАСОВАНО**

Заместитель начальника отдела  
образования Добровского  
муниципального района  
Третьякова Л.Н.



\_\_\_\_\_  
(Ф.И.О.)

**УТВЕРЖДАЮ:**

директор МБОУ ООШ с. Махоново  
Добровского района  
Кирина В.И.



\_\_\_\_\_  
(подпись)

\_\_\_\_\_  
(Ф.И.О.)

\_\_\_\_\_  
(дата)

**СОГЛАСОВАНО**

Заместитель начальника ГИБДД  
М ОМВД России «Чаплыгинский»  
майор полиции

Руководитель органа управления ГИБДД

Пономарев В.Н.



\_\_\_\_\_  
(Ф.И.О.)

**ПАСПОРТ**

дорожной безопасности образовательного учреждения

муниципального бюджетного общеобразовательного учреждения  
основной общеобразовательной школы с. Махоново Добровского  
района Липецкой области

\_\_\_\_\_  
(наименование образовательного учреждения, филиала образовательного учреждения)

2017 г.

## Общие сведения

Муниципальное бюджетное общеобразовательное учреждение

(Полное наименование ОУ)

Основная общеобразовательная школа с. Махоново Добровского муниципального района  
Липецкой области.

Тип ОУ: общеобразовательное

Юридический адрес ОУ: Добровский район с. Махоново ул. Ленина д. 37.

Фактический адрес ОУ: Добровский район с. Махоново ул. Ленина д. 37.

Руководители ОУ Кирина Валентина Ивановна т. (847463) – 3-41-53  
Директор (заведующий) (фамилия, имя, отчество) (телефон)

Заместитель директора Ведилина Вера Владимировна т. (847463) – 3-41-53  
по учебной работе (фамилия, имя, отчество) (телефон)

Заместитель директора Быкова Галина Николаевна т. (847463) – 3-41-53  
по воспитательной работе (фамилия, имя, отчество) (телефон)

Ответственные работники  
муниципального органа заместитель начальника отдела образования  
(должность)  
управления образованием: Третьякова Людмила Николаевна т.(847463) – 2-26-91  
(фамилия, имя, отчество) (телефон)

Ответственные от Госавтоинспекции:  
Инспектор ДПС (дислокация с. Доброе) группы ДПС ГИБДД М ОМВД России  
«Чаплыгинский»  
старший лейтенант полиции Стюфляев Андрей Васильевич т. (847463) – 2-11-80  
(должность) (фамилия, имя, отчество) (телефон)

Ответственные работники за организацию учитель ОБЖ  
работы по профилактике детского  
дорожно-транспортного травматизма: Анциферов Анатолий Валентинович  
т. (847463) – 3-41-53  
(фамилия, имя, отчество) (телефон)

Руководитель или ответственный  
работник дорожно-эксплуатационной  
организации, осуществляющей  
содержание улично-дорожной сети:

Руководитель или ответственный

работник дорожно-эксплуатационной  
организации, осуществляющей содержание  
технических средств организации дорожного движения:

Руководитель кружка ЮИД \_\_\_\_\_  
(фамилия, имя, отчество) (телефон)

Количество отрядов ЮИД \_\_\_\_\_

Количество обучающихся (воспитанников) \_\_\_\_\_

Наличие информационного стенда по БДД: в наличии  
(если имеется, указать место расположения)

Наличие уголка по БДД: имеется

Наличие кабинета (класса) по БДД: отсутствует  
(если имеется, указать место расположения)

Наличие методической литературы и наглядных пособий (краткий перечень):  
имеется: «Правила дорожного движения», плакаты, «Азбука юного пешехода», «Добрая Дорога  
Детства», советы родителям по ПДД, разработки уроков, занятий, мероприятий по ПДД,  
дидактические материалы, ролики, видеофильмы, мультфильмы по профилактике ДДТТ.

Наличие учебной площадки для проведения  
практических занятий по БДД: отсутствует  
(если имеется, указать место расположения)

Наличие автобуса в ОУ \_\_\_\_\_  
(при наличии автобуса)

Владелец автобуса \_\_\_\_\_  
(ОУ, муниципальное образование и др.)

Время занятий в ОУ:

1 смена: с 9.00 по 15.25

2 смена:

Внеклассные занятия: с 13.45 по 17.00

Телефоны оперативных служб:

МЧС: **01**

Полиция: **02**

Скорая помощь: **03**

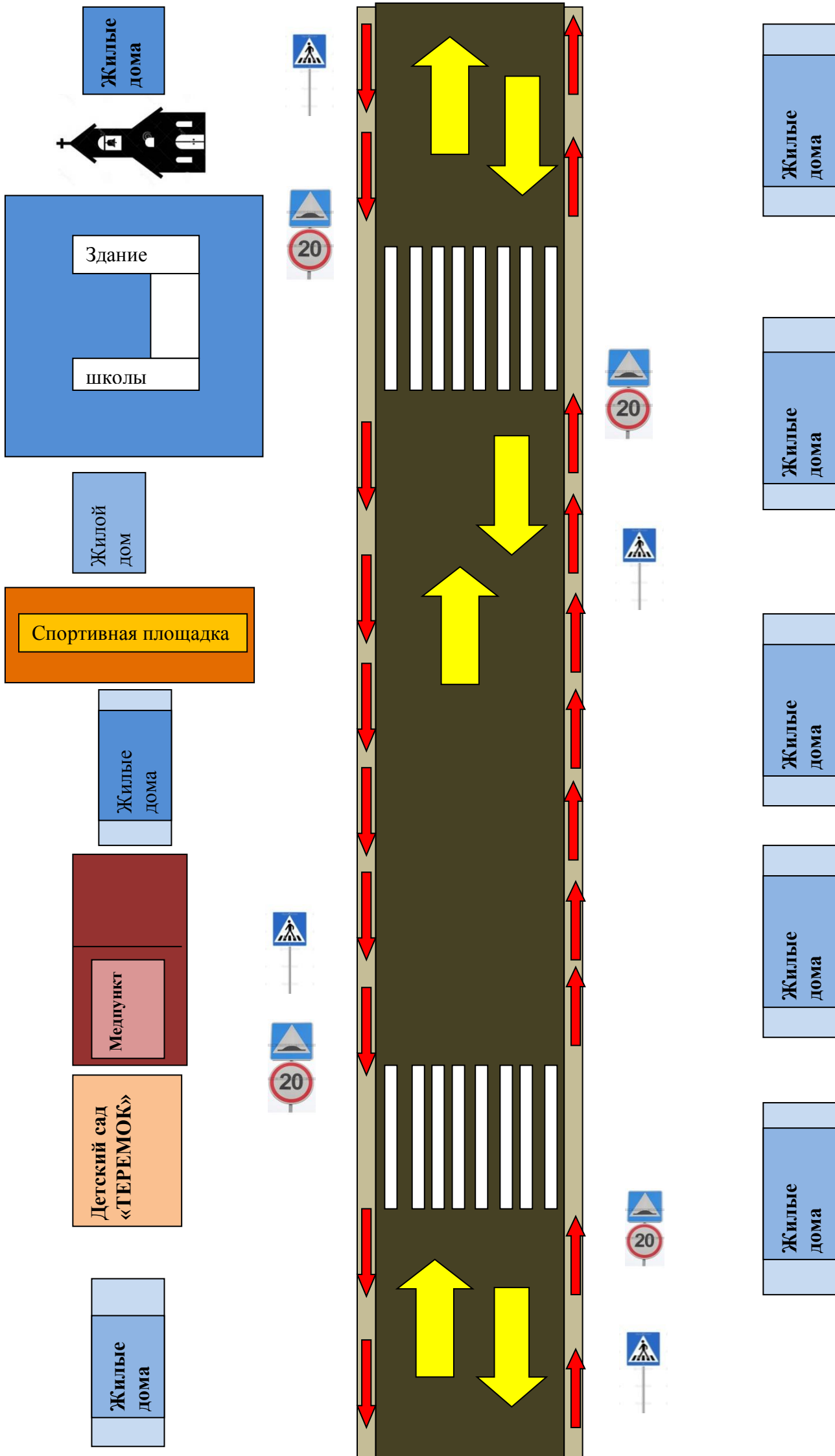
Служба газа: **04**

## I. План – схемы ОУ.

### 1.1. План – схема района расположения ОУ, Пути движения транспортных средств и детей

Схема.





**1.2 Схема организации дорожного движения в непосредственной близости от образовательной организации с размещением соответствующих технических средств, маршруты движения детей и расположение парковочных мест автотранспорта**

## **2. Информация об обеспечении безопасности перевозок детей специальным транспортным средством (автобусом).**

### **2.1. Общие сведения**

Количество автобусов: нет

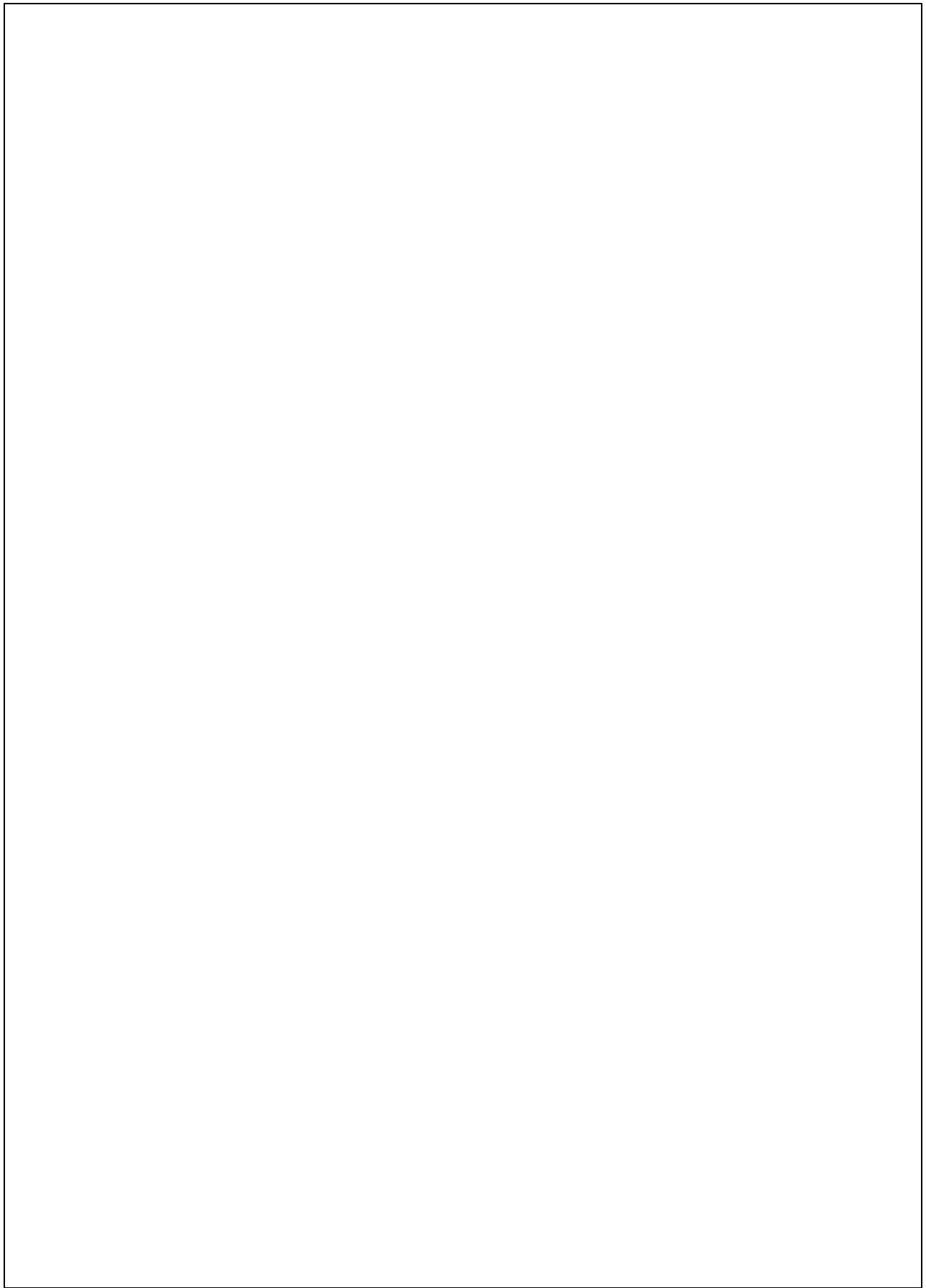
**6. Сведения о ведении журнала инструктажа**

имеются журналы периодического и сезонного  
инструктажей \_\_\_\_\_



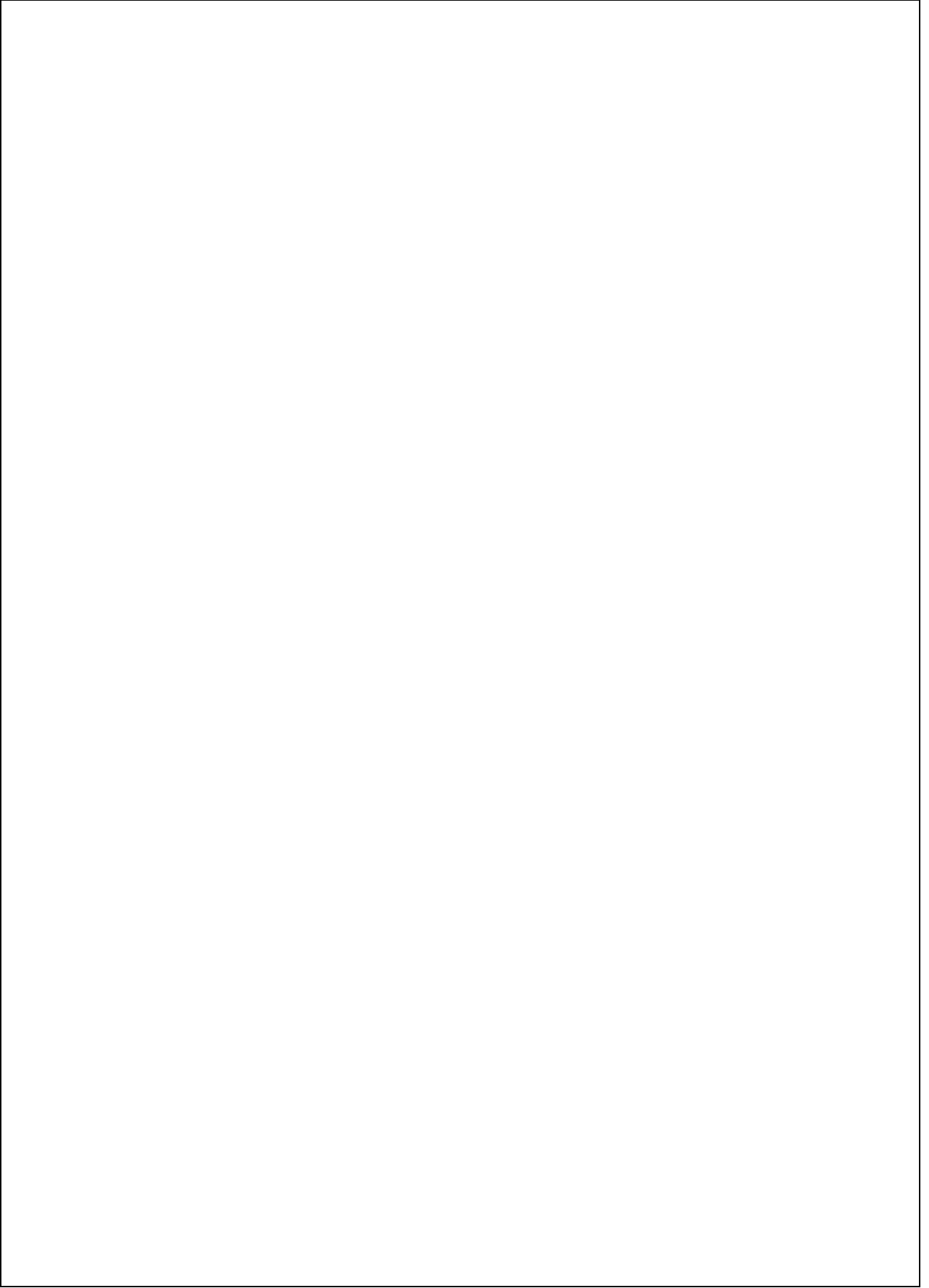
## **2.4. Дополнительные схемы**

Схема.



## 2.4. Дополнительные схемы

Схема.



## **Пояснительная записка к Паспорту дорожной безопасности образовательного учреждения**

1. Паспорт дорожной безопасности образовательного учреждения (далее - Паспорт) предназначен для отображения информации об образовательном учреждении (далее ОУ) с точки зрения обеспечения безопасности детей на этапах их перемещения «дом – ОУ - дом», для использования преподавательским составом и сотрудниками Госавтоинспекции в работе по разъяснению безопасного передвижения и поведения детей на улично – дорожной сети вблизи ОУ и на маршруте «ОУ - дом», для подготовки мероприятий по предупреждению детского дорожно - транспортного травматизма.

Паспорт ведется ответственным сотрудником образовательного учреждения совместно с сотрудниками Госавтоинспекции, которые оказывают помощь в разработке Паспорта, а также при внесении необходимых изменений в отдельные разделы Паспорта (схемы, перечни мероприятий по предупреждению ДТП с участием обучающихся).

Оригинал Паспорта хранится в ОУ, а копия – в контрольно – наблюдательном деле в подразделении Госавтоинспекции. Для более эффективного использования Паспорта создается его электронная версия.

### **2. Типовой паспорт должен иметь титульный лист и содержать следующие разделы:**

- Общие сведения;
- План – схемы;
- Рекомендации по реализации мероприятий по проведению проверок территорий ОУ, подъездных путей и пешеходных переходов.

#### **2.1. Титульный лист должен содержать надпись «Паспорт дорожной безопасности образовательного учреждения» и наименование образовательного учреждения;**

В верхней части листа надпись «Утверждаю» и реквизиты (ФИО, дата утверждения) руководителя образовательного учреждения.

Слева надпись «Согласовано» и реквизиты (ФИО, дата утверждения) ответственного руководителя администрации органа местного самоуправления.

Слева надпись «Согласовано» и реквизиты (ФИО, дата утверждения) руководителя органа управления Госавтоинспекции.

Внизу листа указывается год подготовки Паспорта.

#### **2.2. Раздел «Общие сведения» должен содержать следующую информацию:**

- Наименование ОУ;
- Тип ОУ;
- Юридический адрес ОУ;
- Фактический адрес ОУ (если отличается от юридического);
- Руководители ОУ: Директор (заведующий);  
Заместитель директора по учебной работе;  
Заместитель директора по воспитательной работе;
- Ответственный от муниципального органа образования (телефон, адрес);

- Ответственный (ые) от Госавтоинспекции (телефон, адрес);
- Ответственные за мероприятия по профилактике детского травматизма (телефон, адрес);
- Руководитель или ответственный работник дорожно-эксплуатационной организации, осуществляющей содержание УДС (телефон, адрес);
- Руководитель или ответственный работник дорожно-эксплуатационной организации, осуществляющей содержание ТСОДД (телефон, адрес);
- Количество учащихся;
- Наличие уголка по БДД (если имеется, указать место расположения);
- Наличие класса по БДД (если имеется, указать место расположения);
- Наличие автогородка (площадки) по БДД (если имеется);
- Наличие автобуса в ОУ;
- Расписание занятий в ОУ;
- Телефоны: оперативных служб: МЧС, Полиция, Скорая помощь; дорожно – эксплуатационных организаций, осуществляющих содержание УДС.

### **2.3. План – схемы, рекомендуемые к размещению в Паспорте:**

- (п.1.1) район расположения ОУ, пути движения транспортных средств и детей (учеников):

1. Район расположения образовательного учреждения определяется группой жилых домов, зданий и улично – дорожной сетью с учетом остановок общественного транспорта (выходов из станций метро), центром которого является непосредственно образовательное учреждение;

2. Территория, указанная в схеме, включает в себя:

- образовательное учреждение;
- стадион вне территории ОУ, на котором могут проводиться занятия по физической культуре (при наличии);
  - парк, в котором преподавателями проводятся занятия на открытом воздухе (при наличии);
  - жилые дома, в которых проживает большая часть детей (учеников) данного образовательного учреждения;

3. На схеме должно быть обозначено:

- расположение жилых домов, зданий и сооружений;
- сеть автомобильных дорог;
- пути движения транспортных средств;
  - пути движения детей (учеников) в/из образовательного учреждения;
  - уличные (наземные – регулируемые/нерегулируемые) и внеуличные (наземные и подземные) пешеходные переходы;
- названия улиц и нумерация домов.

Схема необходима для общего представления о районе расположения ОУ. Для изучения безопасности движения детей на схеме обозначены наиболее частые пути движения учеников от дома (от отдаленных остановок маршрутных транспортных средств) к ОУ и обратно.

При исследовании маршрутов движения детей необходимо уделить особое внимание опасным зонам, где часто дети (ученики) пересекают проезжую часть не по пешеходному переходу;

**• (п.1.2.) организации дорожного движения в непосредственной близости от образовательного учреждения с размещением соответствующих технических средств, маршруты движения детей и расположение парковочных мест:**

1. Схема организации дорожного движения ограничена автомобильными дорогами, находящимися в непосредственной близости от образовательного учреждения;

2. На схеме обозначено:

- здание ОУ с указанием территории, принадлежащей непосредственно ОУ (при наличии указать ограждение территории);
- автомобильные дороги и тротуары;
- уличные (наземные – регулируемые/нерегулируемые) и внеуличные (наземные и подземные) пешеходные переходы на подходах к ОУ;
- дислокация существующих дорожных знаков и дорожной разметки;
- другие технические средства организации дорожного движения;
- направление движения транспортных средств по проезжей части;
- направление движения детей (учеников);

3. На схеме указано расположение остановок маршрутных транспортных средств и безопасные маршруты движения детей (учеников) от остановочного пункта к ОУ и обратно;

4. При наличии стоянки (парковочных мест) около ОУ, указывается место расположение и безопасные маршруты движения детей (учеников) от парковочных мест к ОУ и обратно.

К схеме (в случае необходимости) должен быть приложен план мероприятий по проведению существующей организации дорожного движения к организации движения, соответствующей нормативным техническим документам, действующим в области дорожного движения, по окончании реализации которого готовится новая схема;

**• (п.1.3.) маршрутов движения групп детей от ОУ к стадиону, парку или к спортивно - оздоровительному комплексу (в случае их нахождения вне территории ОУ и необходимости проведения обязательных мероприятий, связанных с образовательным процессом);**

На схеме района расположения ОУ указываются безопасные маршруты движения детей от ОУ к стадиону, парку или спортивно – оздоровительному комплексу и обратно.

Данные схемы должны использоваться преподавательским составом при организации движения групп детей к местам проведения занятий вне территории ОУ.

**• (п.1.4.) путей движения транспортных средств к местам разгрузки/погрузки и рекомендуемых безопасных путей передвижения**

**детей по территории образовательного учреждения (в случае осуществления доставки грузов в ОУ автомобильным транспортом);**

На схеме указывается примерная траектория движения транспортного средства на территории ОУ к стадиону, парку или спортивно – оздоровительному комплексу и обратно.

В целях обеспечения безопасного движения детей по территории ОУ необходимо исключить пересечение пути движения детей и пути движения транспортных средств.

• **2.4.Паспорт может содержать и ряд других схем. Например, план – схему учебной площадки для проведения практических занятий по БДД и др.**

В случае необходимости доставки детей в ОУ специальным транспортом (автобусом) для перевозки детей, Паспорт должен содержать специальный раздел, касающийся такой перевозочной деятельности.

В данном разделе должны быть представлены сведения о владельце автобуса (ОУ, муниципальное образование, АТП и т.д.), соответствующие данные о месте хранения и технического обслуживания автобуса, подробные сведения о водителе (водителях) (ФИО, открытые категории, стаж вождения, сведения о переподготовке и др.) с обязательным указанием места медицинского освидетельствования водителя, а также должны быть размещены план – схемы:

• **(п. 2.1.) подробного маршрута движения автобуса до ОУ**

На схеме указываются населенные пункты, через которые происходит следование автобуса ОУ, оборудованные места остановок для посадки и высадки детей в каждом населенном пункте; непосредственно населенный пункт, где расположено ОУ.

На схеме указан безопасный маршрут следования автобуса ОУ из пункта А в пункт В, а также обозначены:

- жилые дома населенных пунктов;
- здание ОУ;
- автомобильные дороги;
- дислокация существующих дорожных знаков на пути следования автобуса ОУ;
- другие технические средства организации дорожного движения.

• **(п.2.2.) безопасного расположения остановки автобуса ОУ**

На схеме указывается подъезд в оборудованный «карман» или другое оборудованное место для посадки и высадки детей из автобуса ОУ и дальнейший путь движения автобуса по проезжей части, а также безопасный маршрут движения детей (учеников) от остановки автобуса ОУ.

На схеме обозначено:

- жилые дома района расположения ОУ;
- здание ОУ;
- ограждение территории ОУ (при наличии);
- автомобильные дороги.





## Отзывы, предложения и замечания

Дата	ФИО, место жительства, контактный телефон	Содержание

## Содержание:

1. Общие сведения.....2 стр.
2. План – схема района расположения ОУ, пути движения транспортных средств и детей.....4 стр.
9. Дополнительные схемы.....5 стр.
10. Организация надзора за эксплуатацией.....6 стр.
11. Пояснительная записка к Паспорту дорожной безопасности образовательного учреждения.....19 стр.
12. Отзывы, предложения и замечания.....22 стр.